

DOSSIER DE PRESSE

Lancement du
Projet Associatif 2024-2028 :
Inclusion, autodétermination,
citoyenneté et participation

11.12.2024

SOMMAIRE

*L'APAJH de la Creuse, plus de 50 ans
au service des personnes en situation de handicap | P.3*

Objectif et vision du projet associatif 2024-2028 | P.6

APAJH de la Creuse x Open Communities Consulting | P.8

Événement de lancement - 11 décembre 2024 | P.10

Partenaires et intervenants | P.11

Informations pratiques et contact presse | P.13



**TOUT HANDICAP,
TOUT ÂGE DE LA VIE**

L'APAJH DE LA CREUSE

L'Association Pour Adultes et Jeunes Handicapés, reconnue d'utilité publique, est régie par la loi de 1901. Née en 1971, elle s'est développée au fil des cinquante dernières années et est aujourd'hui un acteur majeur de l'accompagnement des personnes en situation de handicap dans le département.

Le budget global annuel avoisine 35 millions d'euros, financés pour l'essentiel par l'Agence Régionale de Santé Nouvelle Aquitaine (par l'intermédiaire de l'Assurance Maladie) et par le Conseil Départemental de la Creuse.

Portée par des valeurs de solidarité et d'inclusion, l'association agit pour permettre à chacun un accès égal à l'éducation, à l'emploi et à la vie sociale. L'association travaille à promouvoir l'inclusion de ses bénéficiaires dans la société à travers des actions innovantes et une relation étroite avec les partenaires locaux, notamment dans le cadre de projets comme la Semaine du Goût.

Dans l'idéal républicain de liberté, d'égalité, de fraternité l'APAJH promeut une société solidaire et inclusive avec pour mot d'ordre ***l'accès à tout, pour tous et avec tous.***

4 min pour découvrir l'APAJH de la Creuse....



APAJH

Quelques chiffres

15

établissements et services
répartis sur tout le territoire



+ 700

personnes en situation de handicap
accueillies au sein de nos structures



+ 500

salariés
aux multiples expertises



LE MOT DU PRÉSIDENT

” Voilà 5 décennies que l'APAJH de la Creuse agit et milite pour la cause des jeunes et des personnes en situation de handicap dans ce département. Les fondateurs, issus des rangs de l'Education Nationale et de sa mutuelle, la MGEN, ont d'abord investi le champ de l'éducation. Il s'agissait de permettre son accès à ces enfants laissés pour compte. Ce fut la création du premier établissement : l'IME de Grancher, puis, par la suite, de tout un ensemble de structures éducatives spécialisées.

Tout naturellement, il s'était agi d'apporter des réponses à l'accès au travail, à l'accompagnement social, à la prise en charge des handicaps lourds, bref d'investir le champ des besoins non couverts. Ce fut le temps de l'intégration. Désormais, l'heure est à la transition inclusive.

La transition inclusive, c'est reconnaître leur citoyenneté intégrale aux personnes en situation de handicap. C'est le droit de choisir son logement, d'aller à l'école, au collège, au lycée, à l'université sans restriction, c'est avoir accès au travail, aux loisirs, aux déplacements. C'est avoir les moyens de vivre sa vie familiale et affective.

Pour l'APAJH de la Creuse, la transition inclusive est désormais au cœur des projets. L'ensemble de nos équipes y est engagé avec le soutien des administrateurs. Pour y parvenir, nous devons nous mettre à l'écoute des jeunes, des adultes, de leurs proches afin de leur proposer un nouveau « Contrat Social » qui réponde à leurs attentes et à leurs besoins.

La réussite passera par des solutions alternatives à l'institutionnalisation, par un accompagnement individualisé ainsi que par des capacités d'innovation en lien avec nos partenaires. C'est par cette méthode heuristique que l'APAJH de la Creuse poursuivra sa mission d'intérêt général au service des jeunes et des adultes qui nous sont confiés. ”

*Patrick Colo,
Président*



PROJET ASSOCIATIF 2024-2028

Qu'est-ce qu'un projet associatif ?

Un projet associatif est le guide de l'association, celui qui indique la direction vers laquelle nous devons aller collectivement pour mieux accompagner les personnes au quotidien mais aussi les différents professionnels de nos structures.

Pour l'APAJH de la Creuse, ce document vise à améliorer la qualité de vie, la promotion de l'autonomie et l'inclusion des personnes en situation de handicap au sein de la Cité.

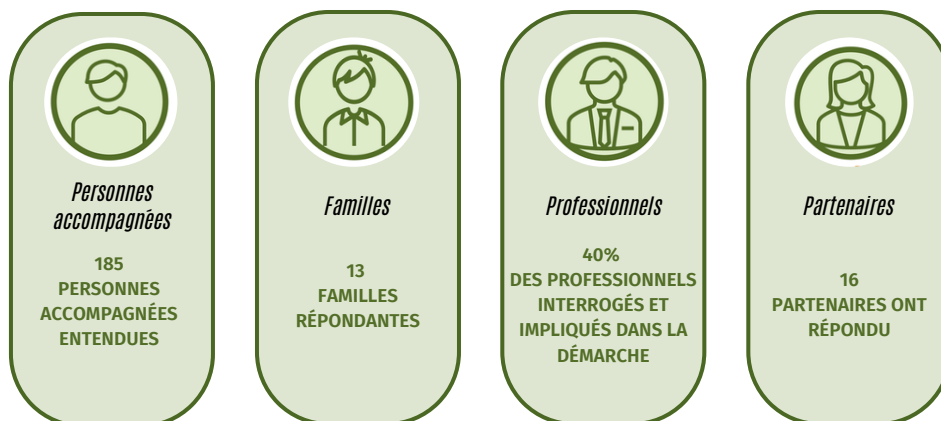
Un projet co-construit :

Le projet associatif de l'APAJH de la Creuse est arrivé à son terme début 2024. Afin de faire de ce projet le projet de tous, nous avons souhaité le construire avec toutes les parties prenantes de l'association : professionnels, personnes accompagnées, familles et partenaires. Pour l'élaboration du nouveau projet, nous avons missionné le cabinet Open Communities pour accompagner notre association afin de mettre en œuvre cette démarche participative de construction de notre futur projet associatif.

Une démarche participative :

A la suite de différents questionnaires, d'entretiens individuels et d'ateliers collectifs un diagnostic a pu être établi. Dans la continuité des travaux d'élaboration et de réécriture du projet associatif, le Conseil d'administration de l'APAJH de la Creuse s'est réuni lors d'un séminaire et a fixé les objectifs de l'association.

Plusieurs temps de travail s'en sont suivis, notamment trois jours d'ateliers pour mieux définir les orientations prioritaires et identifier les solutions à mettre en œuvre et pour établir les chantiers à mener ainsi que la feuille de route. Le résultat de cette dynamique est le nouveau projet associatif sur 5 ans voté à l'unanimité par les adhérents lors de l'Assemblée Générale de juillet 2024.



OBJECTIF ET VISION DU PROJET ASSOCIATIF 2024-2028

Le projet associatif 2024-2028 de l'APAJH de la Creuse repose donc sur trois axes principaux : inclusion, autodétermination, citoyenneté et participation.

Inclusion :

Outre le fait que l'inclusion soit au centre des politiques publiques dans tous les domaines, elle demeure une notion phare pour nous, comme elle l'était déjà dans le précédent Projet. Il y va d'une continuité de sens et d'action, d'autant que les progrès à faire sont immenses.

Autodétermination :

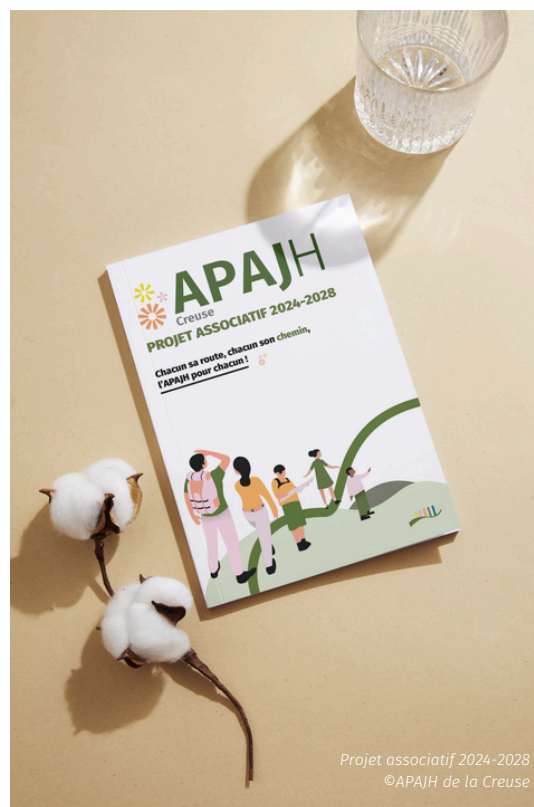
L'autodétermination est le levier d'une approche par les droits des personnes. La valorisation du rôle social des personnes en situation de handicap, du respect de leurs choix de vie, de la considération qui leur est due, du dépassement des tabous et des freins qui limitent leur liberté, telles sont les missions que nous devons mettre en œuvre en les écoutant, en écoutant leurs familles et leur entourage.

Participation et citoyenneté :

La citoyenneté et la participation ne sont pas des abstractions. Elles consistent à permettre à chacune et à chacun d'exercer son rôle social et de participer à la vie dans son milieu culturel, sportif, économique, bref dans ce qui fait de nous des maillons libres d'une société ouverte.

Pour atteindre ces objectifs, trois axes de réflexion ont été définis sur lesquels les forces vives de l'association devront travailler et coconstruire pour le futur :

1. **Repenser nos pratiques professionnelles** à l'aune des changements de publics et de l'appui nécessaire au milieu ordinaire.
2. **Apporter des réponses dans et hors les murs** aux enjeux identifiés par les personnes : vieillissement, habiter chez soi et vie affective, intime, sexuelle et parentalité.
3. **Préparer le futur en expérimentant** autour de l'expertise d'usage des personnes en situation de handicap et de leur famille et en développant une offre d'accompagnement pour les aidants.



Projet associatif 2024-2028
©APAJH de la Creuse



Pour un secteur qui fait face à de nombreux défis impliquant le facteur humain...

comme l'attractivité et la fidélisation des professionnels, signal d'alerte sur la soutenabilité du travail,

la fragmentation entre de nombreux acteurs avec des conséquences sur les parcours de vie et de santé,

la perte de vue du sens de son travail et la difficulté à suivre le rythme des réformes et des nouveaux dispositifs,

ou la difficulté à faire une place aux savoirs expérientiels des personnes dans un quotidien déjà saturé d'instances et de réunions...



Nous concevons des offres de service

et des solutions sobres et réalistes en mettant en miroir les expériences des bénéficiaires et des "fournisseurs" du service, *comme avec...*



Nous pensons des espaces de vie, de travail et d'accueil

agréables et fonctionnels pour les usagers et les professionnels, *comme*



Nous faisons vivre des expériences apprenantes

et transformatrices à travers nos formations-actions, *comme avec...*



Nous remettons les équipes en confiance

en dynamique, en leur permettant de se projeter vers un futur désirable, à travers la co-écriture de projets de service, projets stratégiques, projets associatifs, *comme avec...*



Nous facilitons le dialogue multi-acteurs

à travers l'animation de séminaires, d'ateliers de co-design ou d'intelligence collective, et de démarches de participation citoyenne, *comme avec...*



Notre offre pour les acteurs des politiques sociales et de santé

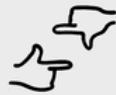
OpenCommunities est un collectif de facilitateurs, coachs, designers et consultants.

Nous mobilisons le **design**, l'**intelligence collective** et les **sciences sociales**, pour accompagner les transitions dans les équipes, les organisations et les territoires.

Devant les immenses défis humains que rencontre notre système de santé et de solidarité, nous avons particulièrement à cœur d'y déployer nos activités.



Nos accompagnements sont toujours..



SUR MESURE

et appuyés sur une analyse robuste de votre situation.



SYSTÉMIQUES

en intégrant les dimensions servicielles, organisationnelles, relationnelles et spatiales.



AUTONOMISANTS

grâce au transfert de compétences, le plaisir à faire ensemble



PLURIDISCIPLINAIRES

par le métissage de nos compétences de design, de facilitation, de recherche et d'expertise d'usage.

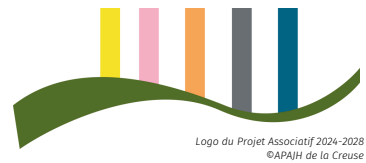


PARTENARIAUX

nous travaillons avec des partenaires du secteur médico-social, hospitalier, et des intervenants pairs.

Pour en savoir plus,
 suivez-nous sur LinkedIn !

PRÉSENTATION DE L'ÉVÉNEMENT :



Pour rappel, les axes du Projet Associatif 2024-2028 ont été élaborés grâce à une approche participative : personnes accompagnées, familles, salariés et partenaires (dont l'ARS Nouvelle-Aquitaine, le planning familial de Corrèze ou encore les hôpitaux de Guéret et de Bourgneuf) se sont engagés activement dans cette démarche. La journée de lancement est l'occasion de présenter la construction de ce projet et de partager ses ambitions.

Pour promouvoir et faire vivre ce projet, une journée de lancement est organisée :

Mercredi 11 décembre 2024
9h00 - 19h00
Espace André Lejeune, 23 000 Guéret

L'objectif est de favoriser le dialogue sur les pratiques professionnelles et de renforcer la cohésion entre les professionnels, les personnes accompagnées des différents établissements et services et leurs familles. Nous souhaitons également mettre en avant des initiatives concrètes en matière d'inclusion, permettre l'échange avec des experts et des acteurs engagés du secteur.

Au programme de la journée :

09h00 | Accueil des participants

09h30 - 11h30 | Introduction de la journée, présentation du déroulé et de la démarche du Projet Associatif et première table ronde

11h40 - 13h40 | Buffet & ateliers d'animation

14h00 - 17h00 | Tables rondes sur les grands axes du projet

17h30 - 19h00 | Second accueil : Cocktail & Karaoké

Le programme détaillé est disponible sur notre site internet rubrique "Actualités et évènements".

Animations :

Différentes animations seront proposées entre 12h00 et 14h00 dont une exposition de la CASDEN, atelier peinture, capsule sensorielle Virtysens, vente de produits de l'ESAT EX AEQUO, etc.

PARTENAIRES ET INTERVENANTS

Nous aurons l'honneur de compter sur la présence de personnalités engagées comme :

Maxime Oillaux

Chef de projet - Secrétariat général du Comité interministériel du handicap (SGCIH).



Maxime Oillaux est Chef de projet « Participation des personnes » au Secrétariat Général du Comité interministériel du handicap (CIH) et un acteur engagé pour l'amélioration des droits et de l'inclusion des personnes handicapées en France. En tant que figure incontournable de la promotion de la citoyenneté pour les personnes en situation de handicap, il s'investit dans le développement de politiques publiques inclusives. Son intervention soulignera l'importance du passage en plateforme.

Yves Robert

Directeur général Fondation Delta Plus

Dédiée à l'accueil de publics handicapés, la fondation Delta Plus est composée de plusieurs entités : un ESAT (Établissement et service d'aide par le travail), des foyers de vie collectifs et individuels et des logements extérieurs. La fondation est répartie sur trois sites : Panazol, Rilhac-Rancon et Limoges. Environ trois cents salariés accompagnent près de six cents adultes pour leur permettre de s'intégrer au milieu ordinaire. Son intervention portera sur les enjeux de l'accompagnement "hors les murs" afin de permettre aux personnes d'habiter chez elles selon les modalités qu'elles souhaitent.



VISIOCONFÉRENCE



Philippe Aubert

Sociologue - Fondateur de l'association Rage d'exister

Sociologue spécialisé dans les questions de handicap, fondateur de l'association Rage d'Exister, et auteur, Philippe Aubert est une voix influente dans le domaine de l'inclusion. Son engagement se concentre sur la défense des droits des personnes en situation de handicap, avec un accent particulier sur l'autonomie et l'autodétermination. Grâce à ses conférences et son ouvrage *Rage d'Exister*, il sensibilise et milite pour une société plus inclusive, inspirée par son propre parcours de vie et sa vision d'une citoyenneté accessible à tous.

François Bernard

Directeur du GAPAS

François Bernard est le Directeur du Groupe d'Accompagnement des Personnes en Situation de Handicap (GAPAS). Fort de plusieurs années d'expérience dans le secteur médico-social, François Bernard est un expert de l'accompagnement et de l'inclusion des personnes en situation de handicap. Au sein du GAPAS, il œuvre pour développer des approches novatrices favorisant l'autonomie et la citoyenneté des personnes accompagnées. Son intervention portera sur les enjeux de l'inclusion et les meilleures pratiques pour développer la fonction ressource et l'appui au milieu ordinaire.



VISIOCONFÉRENCE

Thomas Routier,

Directeur de la MAS du GAPAS

Thomas Routier, Directeur de la MAS "La Gerlotte" du GAPAS interviendra lui sur l'accompagnement "hors les murs" en visioconférence. La Gerlotte, Maison d'Accueil Spécialisée de Marcq-en-Barœul, propose un dispositif novateur depuis 2022 : la MAS hors les murs. Cette initiative offre un accompagnement à domicile souple et adapté aux personnes en situation de handicap. Une équipe pluridisciplinaire intervient jusqu'à six jours sur sept pour favoriser inclusion et autonomie. Ce modèle répond aux besoins individuels grâce à des prestations modulables. Il reflète l'engagement du GAPAS en faveur d'un accompagnement inclusif et personnalisé.



VISIOCONFÉRENCE

NOS AUTRES INTERVENANTS



Informations pratiques pour la presse :

Un point presse est organisé pour les journalistes afin de poser des questions et découvrir les impacts concrets de ce projet.

Date et heure : **Mercredi 11 décembre 2024, 12h00**

Lieu : **Espace André Lejeune, 2 avenue René Cassin, 23000 Guéret**

**Pour toute information complémentaire, interview ou support,
merci de vous adresser au contact presse :**

ROSSI Laura, Chargée de communication | l.rossi@apajh23.com | 06 31 43 14 06



APAJH de la Creuse
23, rue Sylvain Blanchet
23 000 Guéret
siege.asso@apajh23.com
www.apajhcreuse.fr
05 55 52 49 88

Suivez nous sur les réseaux sociaux

